

# Rapportage van de meest materiele scope 3 emissies

Criteria Conform niveau 5 op de CO2-prestatieladder 3.1  
Opgesteld door A. Hoefnagel en MB Vermeulen  
Opgesteld op 03-02-2026 – update 19-05-2026

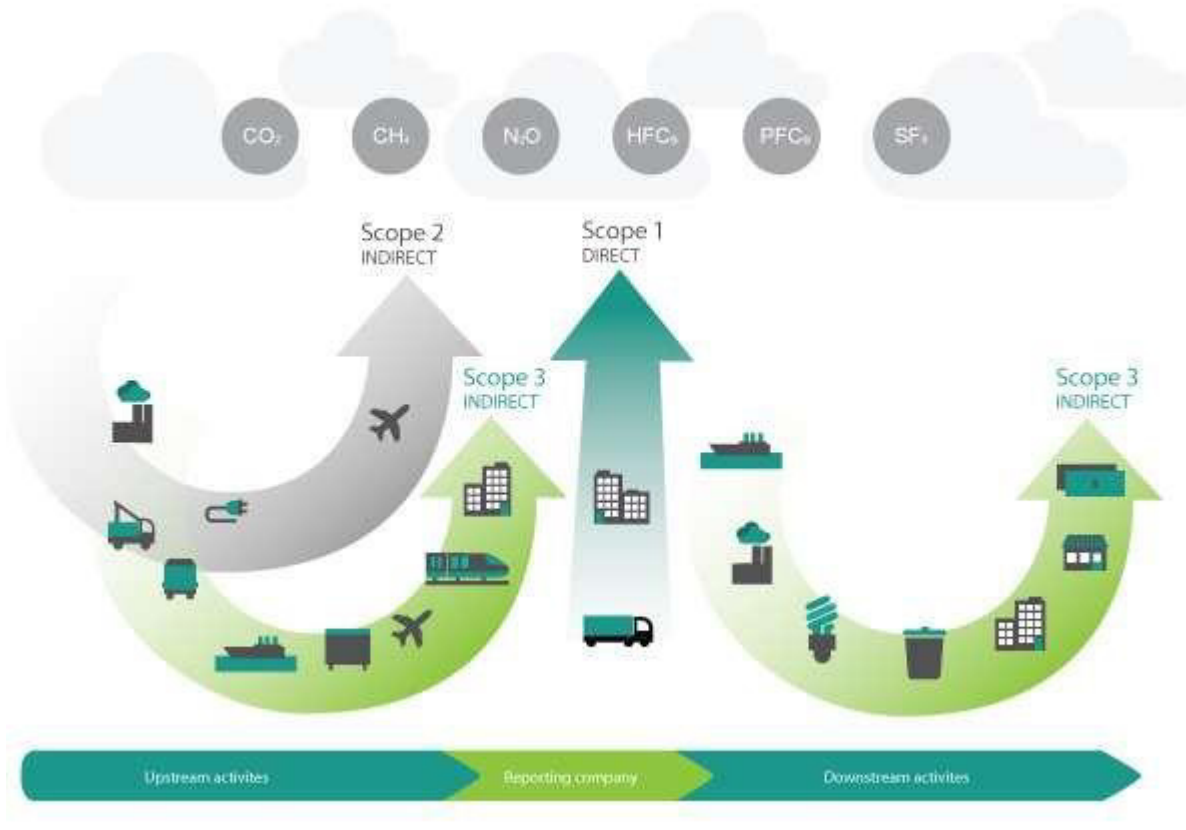
## Inhoudsopgave

<b>1</b>	<b>INLEIDING EN VERANTWOORDING</b>	<b>3</b>
<b>2</b>	<b>SCOPE 3 EMISSIE ANALYSE</b>	<b>3</b>
2.1.	BEPALING RELEVANTIE	4
2.2.	KEUZE KETENANALYSE	8
2.3.	BETROKKEN PARTIJEN IN DE KETEN VAN DE MEESTE MATERIELE EMISSIES	8
2.4.	ANALYSE VAN MOGELIJKHEDEN SCOPE 3 EMISSIE TE BEÏNVLOEDEN	9

## 1 Inleiding en verantwoording

De CO2 prestatieladder is een methode om de CO2-emissie in kaart te brengen en deze te reduceren. De norm onderscheidt hierbij met 3 scopes die staan voor verschillende soorten CO2 uitstoot. Scope 1 zijn alle directe emissies, scope 2 zijn indirecte emissies als gevolg van het verbruik van energie en gemaakte vliegreizen. Alle overige indirecte emissies vallen onder scope 3.

De bepaling van de verschillende scopes conform de nieuwe versie van CO2 prestatieladder (3.1) is in onderstaand schema weergegeven:



## 2 Scope 3 emissie analyse

De kernactiviteiten van 't Hoen B.V. bestaan uit het uitvoeren van groenvoorzieningswerkzaamheden. Hierbij zijn vooral de scope 1 en 2 emissies van toepassing met betrekking tot brandstof (ten behoeve van zakelijk verkeer en werkzaamheden) en elektriciteit. De totale emissie in scope 3 voor het jaar 2024 is geschat, waarbij het uitgangspunt is dat ca. 70 tot 80% van de uitstoot wordt meegenomen. Om tot de bepaling te komen welke scope 3 emissie gebruikt zal worden, is onderstaand bepaald wat de omvang en mate van invloed is (aan de hand van de Corporate Value Chain (scope 3) Accounting and Reporting Standard).

## 2.1. Bepaling relevantie

In onderstaande tabel (overgenomen uit de Corporate Value Chain (Scope 3) bladzijde 61) worden de 15 categorieën ‘gescoord’ op materialiteit aan de hand van de zes criteria. Hierbij geldt de volgende schaalindeling: 1 = Zeer laag; 2 = Laag; 3 = Niet hoog, niet laag; 4 = Hoog; 5 = Zeer hoog.

De criteria A tot en met F betekenen het volgende:

*A. Omvang van de emissies; B. Invloed van het bedrijf op de emissies; C. Risico's voor het bedrijf; D. Emissies van kritisch belang voor stakeholders; E. Emissies die ge-outsourced zijn; F. Emissies die door de sector zijn geïdentificeerd als significant/relevant en overige*

De categorieën met de hoogste eindscore zijn het meest materieel. Op deze manier is geprobeerd met kwalitatieve criteria en gegevens een kwantitatieve analyse te maken.

Tabel 1.

Upstream/ downstream	Scope 3 categorie	Criteria*	Relevant (J/N)	Reden indien niet relevant of toelichting
Upstream	1. Aangekochte goederen en diensten	A. 5	Ja	Het betreft met name gekochte goederen en diensten die direct gerelateerd zijn aan de productie van de producten van het bedrijf. Het betreft goederen en diensten als: – inhuur van diensten; – inkoop van materialen / producten, benodigd voor de aanleg en het onderhoud van groenvoorzieningen. Bij de ingekochte materialen / producten is het relatief belang van de CO2-belasting groot. Met name in het transport van houten boompalen is er sprake van een hoge CO2-uitstoot in de keten. Omdat 't Hoen jaarlijks een aantal boompalen plaatst, zou er een besparing kunnen optreden mocht er een goed alternatief zijn.
		B. 3		
		C. 4		
		D. 2		
		E. 3		
		F. 4		
	2. Kapitaal goederen	A. 2	Ja	Voor 't Hoen B.V. zijn dit de gebouwen, inrichting, materieel, voertuigen, machines en ICT-middelen.
		B. 3		
		C. 2		
		D. 2		
		E. 3		
		F. 2		
	3. Brandstof en energie gerelateerde activiteiten (niet opgenomen in scope 1 of scope 2)		Nee	Deze categorie is voor 't Hoen B.V. niet van belang, omdat er voor projecten geen diensten als totaalpakket worden ingekocht (inhuurders verbruiken brandstoffen van 't Hoen B.V.). Deze categorie is dus niet van toepassing.
	4. Upstream transport en distributie		Nee	De transporten van materialen / producten maken deel uit van de categorie 'aangekochte goederen en diensten' of worden verzorgd door de hoofdaannemer. Deze categorie is dus niet van toepassing.

Upstream/ downstream	Scope 3 categorie	Criteria*	Relevant (J/N)	Reden indien niet relevant of toelichting
	5. Productieafval	A. 5 B. 3 C. 4 D. 2 E. 3 F. 4	Ja	Deze categorie is voor 't Hoen B.V. van zeer gering belang. Meer dan 90% van het afval wordt rechtstreeks bij of door onze opdrachtgevers / hoofdaannemers gestort.
	6. Personenvervoer onder werktijd (Business Travel)		Nee	SKAO rekent 'Zakelijk vervoer' / 'Personenvervoer onder werktijd' tot scope 2. Deze categorie is dus niet van toepassing.
	7. Woon-werkverkeer	A. 4 B. 1 C. 1 D. 1 E. 2 F. 1	Ja	De emissie die samengaat met het woon-werk verkeer bevat de emissies die vrijkomen bij alle vervoersmodaliteiten die door de medewerkers van 't Hoen B.V. worden gebruikt om van hun woning naar de werkplek te komen. Dat betekent fiets, scooter of bromfiets eigen auto/of via carpooling.
	8. Upstream geleaste activa	-	Nee	't Hoen B.V. kent als organisatie geen leaseconstructies. Deze categorie is dus niet van toepassing

\* A. Omvang van de emissies; B. Invloed van het bedrijf op de emissies; C. Risico's voor het bedrijf; D. Emissies van kritisch belang voor stakeholders; E. Emissies die ge-outsourced zijn; F. Emissies die door de sector zijn geïdentificeerd als significant/relevant en overige.

Upstream/ downstream	Scope 3 categorie	Criteria*	Relevant (J/N)	Reden indien niet relevant of toelichting
<b>Downstream</b>	9. Downstream transport en distributie		Nee	Deze categorie is voor 't Hoen B.V. niet relevant. Het betreft uitsluitend definitieve producten / diensten, gerealiseerd op de eindlocatie waardoor er geen downstream transport plaatsvindt. Deze categorie is dus niet van toepassing.
	10. Ver- of bewerken van verkochte producten		Nee	't Hoen B.V. verkoopt geen halffabricaten die vervolgens door de klant tot een eindproduct wordt verwerkt. Deze categorie is dus niet van toepassing.
	11. Gebruik van verkochte producten		Nee	Volgens GHG gaat het hier om het directe energieverbruik van verkochte producten. Dit is bij 't Hoen B.V. niet van toepassing.
	12. End-of-life verwerking van verkochte producten	A. 4 B. 1 C. 1 D. 1 E. 2	Ja	Dit betreft met name (groen)afval. Is in redelijk grote mate van invloed in en op de keten. Hoogwaardig toepasbaar; groenafval als basisproduct voor nieuwe grondstoffen.

		F.	1		
	13. Downstream geleaste activa			Nee	't Hoen B.V. maakt in deze fase van de keten geen gebruik van eigendommen in leaseconstructie. Deze categorie is dus niet van toepassing.
	14. Franchisehouders			Nee	Er zijn geen bedrijvigheden onder 't Hoen B.V. met een franchiseconstructie. Deze categorie is dus niet van toepassing.
	15. Investerings			Nee	Deze categorie is alleen van toepassing voor financiële instellingen. Deze categorie is dus niet van toepassing.

\* A. Omvang van de emissies; B. Invloed van het bedrijf op de emissies; C. Risico's voor het bedrijf; D. Emissies van kritisch belang voor stakeholders; E. Emissies die ge-outsourced zijn; F. Emissies die door de sector zijn geïdentificeerd als significant/relevant en overige.

Toelichting kolom relatief belang en potentiële invloed.  
4 = groot; 3 = middelgroot; 2 = klein; 1 = te verwaarlozen

**Tabel 2.**

Overzicht van de PMC's van 't Hoen B.V.:

PMC	Markt	Product / dienst (activiteit)	Omzet aandeel (%)
1	Overheid	Aanleg	0,5
2		Projectmatig onderhoud (groenvoorziening)	0,1
3	Aannemers	Projectmatig onderhoud (groenvoorziening)	84,4
4		Bomenaanplant	10,0
5	Woningstichtingen	Aanleg	0,5
6		Projectmatig onderhoud (groenvoorziening)	0,5
7	Bedrijven	Aanleg	1,0
8		Projectmatig onderhoud (groenvoorziening)	2,0
9		Bomenaanplant	1,0

In deze analyse zijn de PMC's 1, 2 en 5 t/m 9 buiten beschouwing gelaten, omdat het aandeel ervan gering is.

De relatieve omvang van de bovenstaand vastgestelde scope 3 emissies is kwalitatief te bepalen door de activiteiten te categoriseren. Zie de onderstaande tabellen.

Tabel 'rangorde meest materiële scope 3 emissies'						
PMC's sectoren en activiteiten	Omschrijving van activiteit waarbij CO <sub>2</sub> vrijkomt	Relatief belang van CO <sub>2</sub> -belasting van de sector en invloed van de activiteiten		Potentiële invloed van het bedrijf op CO <sub>2</sub> uitstoot	Score	Rangorde
		Sector	Activiteiten			
<b>PMC 3</b> Aannemers – projectmatig onderhoud	Aangekochte goederen en diensten	Middelgroot	Middelgroot	Middelgroot	36	1
	Gegenereerd afval	Groot	Middelgroot	Middelgroot	30	2
	Woon-werk verkeer	Groot	Middelgroot	Middelgroot	20	4
	End of Life verwerking	Groot	Klein	Middelgroot	29	3

Onderbouwing van de score:

Categorieën scope 3 emissies	Omvang	Invoed	Risico	Stakeholders	Uitbesteden	Sector relevantie	Score
<b>Weegfactor:</b>	<b>3</b>	<b>3</b>	<b>1</b>	<b>1</b>	<b>1</b>	<b>1</b>	
<b>Upstream</b>							
Aangekochte goederen en diensten	4	4	2	3	3	4	36
Gegenereerd afval	3	4	2	2	2	3	30
Woon-werk verkeer	2	2	2	1	1	3	20
<b>Downstream</b>							
End of Life verwerking verkochte producten	2	4	3	3	2	3	29
<b>Betekenis scores: 1: zeer laag, 2: laag, 3: neutraal, 4: hoog, 5: zeer hoog.</b>							

### Onderbouwing van de score:

	Omvang	Invloed	Risico	Stakeholders	Uitbesteden	Sector relevantie	Score
<b>Categorieën scope 3 emissies</b>							
<b>Weegfactor:</b>	<b>3</b>	<b>2</b>	<b>2</b>	<b>1</b>	<b>2</b>	<b>1</b>	
<b>Upstream</b>							
Aangekochte goederen en diensten	3	3	2	3	3	3	31
Gegenereerd afval	3	3	1	3	3	3	29
Woon-werk verkeer	2	2	2	1	1	3	20
<b>Downstream</b>							
End of Life verwerking verkochte producten	1	2	1	1	1	2	14
<b>Betekenis scores: 1: zeer laag, 2: laag, 3: neutraal, 4: hoog, 5: zeer hoog.</b>							

## 2.2. Keuze ketenanalyse

De bedrijfsactiviteiten van 't Hoen zijn onderdeel van een keten van activiteiten. Zo moeten materialen die worden ingekocht eerst geproduceerd worden (upstream) en gaat het transporteren, gebruik en verwerken van opgeleverde "producten" of "werken" ook gepaard met energiegebruik en emissies (downstream). In tabel 2 is inzichtelijk gemaakt wat de Product-Markt Combinaties zijn waarop 't Hoen het meeste invloed heeft om de CO<sub>2</sub>-uitstoot te beperken. Op basis hiervan is bepaald welke ketenanalyse uitgevoerd wordt.

't Hoen zal conform de voorschriften van de CO<sub>2</sub>-Prestatieladder 3.1 uit de top twee een emissiebron moeten kiezen om 1 ketenanalyse over op te stellen.

't Hoen B.V. heeft besloten om een ketenanalyse te maken van de categorie aangekochte goederen en diensten. Redenen daartoe: het onderwerp sluit aan bij de duurzaamheidsambitie tot het verwerken van restproducten die vrijkomen uit de eigen werkzaamheden en de organisatie kan invloed uitoefenen op dit gebied.

## 2.3. Betrokken partijen in de keten van de meeste materiele emissies

Meest relevante partijen	Toelichting op relevantie
Opdrachtgevers:	De opdrachtgevers, zoals gemeenten, bedrijven en particulieren dienen akkoord te gaan met het plaatsen van de zelf gezaagde houten boompalen (die rechthoekig gezaagd zijn en niet rond). Het duurzaamheidsaspect speelt daarbij een grote rol.
Medewerkers:	De eigen medewerkers worden geïnstrueerd om de houten boompalen zelf te kunnen zagen uit de gerooide bomen. Daarbij is het de ambitie om mogelijkheden te creëren voor mensen met een grote(re) afstand tot de arbeidsmarkt.

## 2.4. Analyse van mogelijkheden scope 3 emissie te beïnvloeden

Activiteit	Mogelijke invloed op de scope 3 emissie/ algemene autonome maatregelen conform 5.A.2-1	Voortgang autonome maatregelen
Aangekochte goederen en diensten	Duurzaam inkopen, of maatschappelijk verantwoord inkopen, betekent dat we, naast de prijs van de producten, diensten of werken ook letten op de effecten van de inkoop op milieu en sociale aspecten. Om dit concreet toe te passen is het belangrijk dat we als bedrijf bepalen op welke thema's we het accent willen leggen en welk ambitieniveau we willen bereiken.	We hebben in 2025/2026 diverse elektrische machines aangeschaft.
Kapitaal goederen	Een deel van de kapitaal goederen, specifiek de bedrijfswagens en machines, hebben een belangrijke invloed op de CO2-uitstoot van het bedrijf. Het is daarom van belang voor aanschaf van deze goederen te onderzoeken welke aspecten van belang zijn en hoe deze invloed hebben op de CO2-uitstoot.	We hebben in 2025/2026 een elektrische Maxus aangeschaft
Brandstof en energie gerelateerde activiteiten	Het gaat hier specifiek om het brandstofverbruik van onderaannemers. Een mogelijkheid is in de selectieprocedure voor onderaannemers de reisafstand mee te laten wegen. Hierop wordt al geselecteerd. <i>Tevens worden onderaannemers zoveel als mogelijk meegenomen in de communicatie bv middels toolboxmeetings.</i>	We maken gebruik van lokale onderaannemers die we zoveel als mogelijk meenemen in toolboxmeetings
Upstream transport en distributie	Efficiënt inplannen waar goederen worden bezorgd, om hierdoor de transportkilometers te reduceren. Bij de selectieprocedure voor leveranciers/bezorgers de wijze van transport en de voertuigen laten meewegen.	Planning wordt bewaakt. Werk is vaak ruim een dag waardoor het niet heel relevant is.
Productie afval	Waar mogelijk het ontstaan van afval voorkomen of beperken. In het geval van vrijkomend afval een zo nuttig mogelijke toepassing (hergebruik) realiseren.	Afval wordt waar het kan hergebruikt. Bv middels de boompalen. In 2025 80 stuks verwerkt.
Woon-werkverkeer	Woon-werkverkeer waar mogelijk beperken door directe aanrijdroutes naar de projecten. Bij indeling van medewerkers op projecten rekening houden met de woonplaatsen van medewerkers en de ligging van	Hier is in 2025/2026 rekening mee gehouden.

	projecten. Bij de werving van nieuwe medewerkers de woonplaats laten meewegen.	
Downstream transport en distributie	Bij de selectieprocedure voor leveranciers/bezorgers de wijze van transport en de voertuigen laten meewegen	Hier is in 2025/2026 rekening mee gehouden.
End of life verwerking van verkochte producten	Veel van de producten zijn voorgeschreven door opdrachtgevers waardoor het type niet beïnvloed kan worden. Groenafval als basisproduct voor nieuwe grondstoffen.	-